



CETATILE
DACICE
DIN MUNTII ORASTIEI



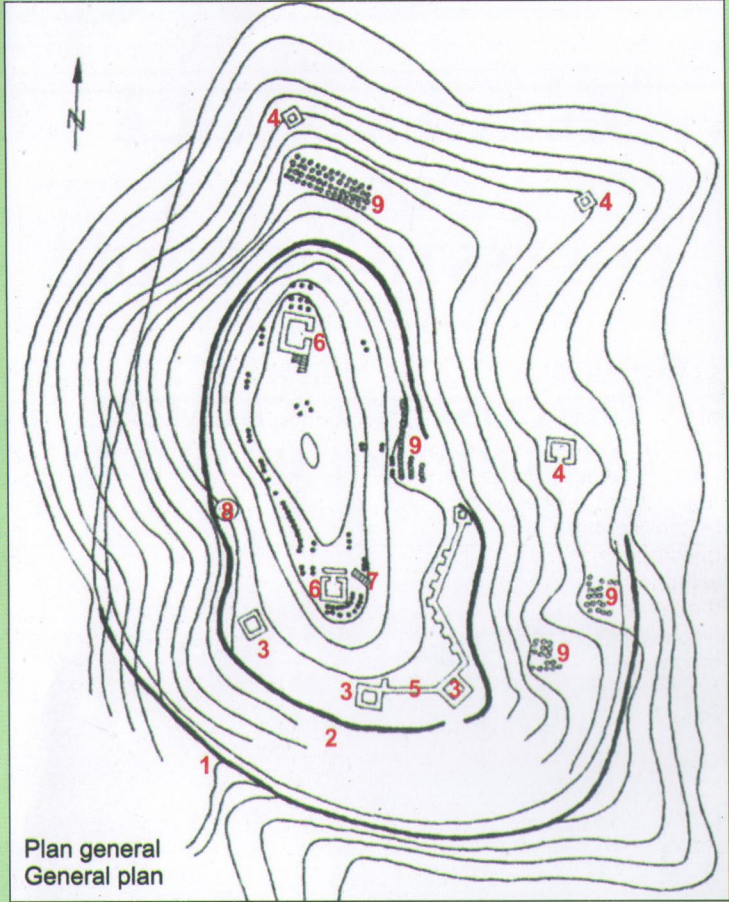
CETATEA DACICĂ DE LA COSTEȘTI - CETĂȚUIE

THE COSTEȘTI - CETĂȚUIE
LATE IRON AGE HILL-FORT





Dealul "Cetățuia", înalt de 561 m, este situat în locul unde valea pe care o străbate Apa Orașului și drumul ce duce spre Sarmizegetusa Regia se îngustează brusc, dominând zona și asigurând o excelentă vizibilitate până spre Mureș.



Plan general
General plan

Dealul, elipsoidal în vârf, lung de 160 m și lat de 17 - 25 m a fost fortificat în mai multe etape. La început pe versanții de vest, sud și est a fost ridicat un val (1), cu o lungime totală de 340 m, în formă de potcoavă. El avea menirea de bară accesul dinspre șaua de legătură cu mamelonul "Ciocuța". Păstrat azi pe o înălțime de 0,50 - 2,50 m avea o structură simplă prevăzută în interior doar cu stâlpi verticali de lemn. Tot în prima fază, pe terasa inferioară ce înconjura platoul s-a ridicat un val de pământ (2), lat la bază de 6-8 m. Acesta avea pe culme stâlpi groși de 20-22 cm, distanțați la 3,30 m și uniți prin bărne transversale. Bărne asemănătoare erau așezate și longitudinal, obținându-se casete ce-i sporeau rezistența și eficiența.

În cea de a doua fază pe pantele de la sud și de la est, ceva mai domoale, s-au construit patru turnuri din piatră de calcar (3), ridicate în tehnică elenistică. În același timp au fost ridicate și cele două turnuri (4) din partea nordică a dealului (care flancau drumul antic ce șerpuia spre cetate) și un altul (4) pe latura estică a dealului, pe o terasă antropogenă, în apropierea sanctuarelor.

În continuare sistemul defensiv se îmbunătățește prin adăugarea zidului de curtină (5) ce unește primele două turnuri descrise anterior. În apropierea turnului II există o poartă, lipită de acesta. O particularitate a zidului de curtină o constituie cei șapte "contraforți" interiori, distanțați la aproximativ 12 m între ei, între turnurile I și II. Se crede că peste ei se așezau platforme de lemn, suportul unor mașini de luptă.

În interiorul cetății, în aceeași fază, la capetele de nord și de sud ale platoului elipsoidal au fost înălțate două monumentale turnuri-locuință (6). Aceste edificii au partea inferioară din piatră, într-o tehnică inspirată din lumea elenistică. După două-trei blocuri așezate cu lungimea pe direcția zidului urmează unul perpendicular pe fața zidului, înfipt în embleton.

Partea superioară era ridicată din cărămizi slab arse lipite cu lut. Colțurile exterioare ale ambelor turnuri locuință sunt cioplite prezentând o profilatură verticală în retrageri succesive cu dublu falt. Și aici coeziunea dintre cele două paramente se realiza prin grinzi tirant introduse în lăcașuri săpate în blocuri. Acoperișul fusese din țigle mari, de tip "grec", cu nervură, sprijinite de un schelet lemnos. Parterul era folosit ca depozit, locuința propriu-zisă, în care se presupune că au stat unii dintre regii daci, aflându-se la nivelul superior.

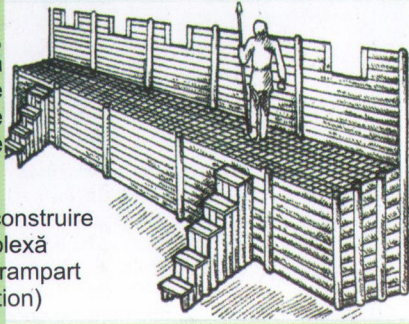
Sub ambele turnuri-locuință se găsesc temelii ale altor construcții cu baza din piatră, care la rândul lor fuseseră precedate de unele din lemn.

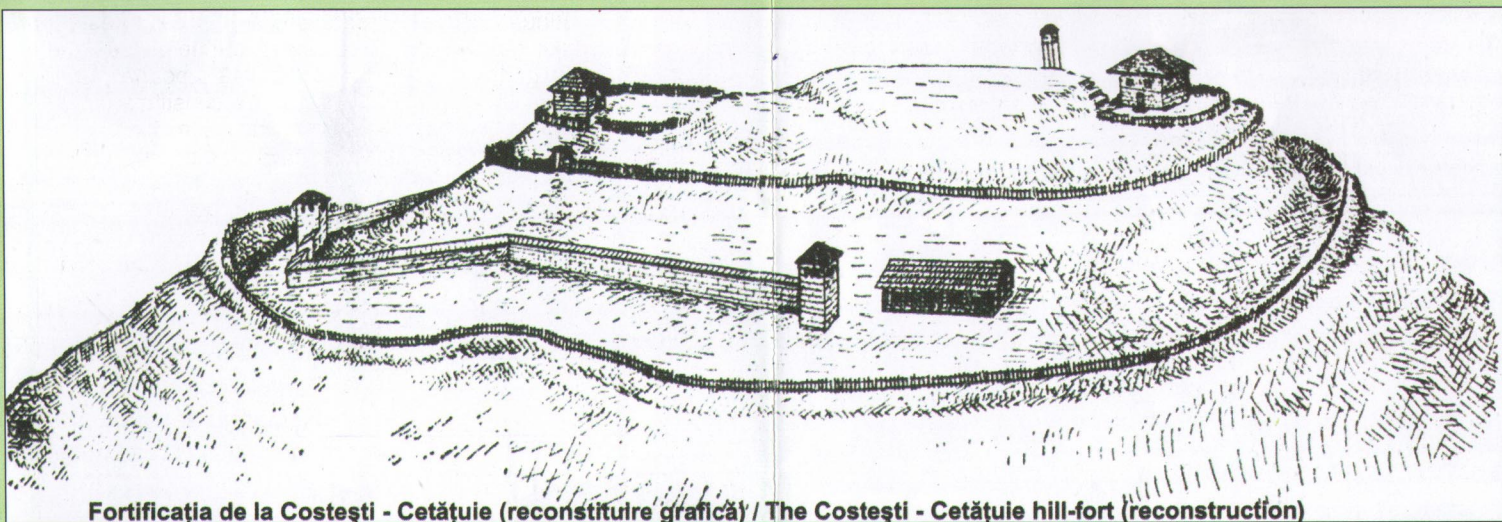
O scară monumentală (7) ce duce la turnul locuință II este anterioară acestuia și contemporană cu construcția mai veche. De jur împrejurul platoului elipsoidal se înalță o palisadă simplă din lemn, iar alte palisade simple înconjurau perimetrul celor două turnuri - locuință.

În ultima fază constructivă, a III-a, se datează așa-zisul "val roșu" care, urmând în general traseul vechiului val, se petrecea "în clește" în fața turnului II, formând intrarea. A fost ridicat înaintea celui de al doilea război, deoarece în timpul primei confruntări cetatea și valul suferiseră grave deteriorări. În febrilitatea refortificării valul a dezafectat "sanctuarul intra muros" și zidul de susținere de deasupra sa, o parte din plintele și blocurile acestuia întărind valul și blocând poarta de lângă turnul II.

În interiorul cetății încă în fazele I și II au fost săpate cisterne (8) pentru recuperarea apei pluviale, atât de necesară într-un loc lipsit de izvoare naturale. Pe platoul superior au fost descoperite resturile unor bărci și ale unui turn de observație. Pe terasele amenajate atât în interiorul cât în exteriorul zidurilor s-a descoperit un bogat material arheologic dacic și de import provenind din edificii laice și din sanctuare (9). De la acestea din urmă, toate rectangulare, de tip aliniament, se păstrează doar plintele din piatră de calcar, elevația ce fusese din materiale perisabile nepăstrându-se.

Propunerea de reconstruire
palisadă complexă
Earthen-wooden rampart
(a reconstruction)





Fortificația de la Costești - Cetățuie (reconstituire grafică) / The Costești - Cetățuie hill-fort (reconstruction)



The Fortress Hill, 561 meters high, is situated in the place where the valley called "Apa Orasului", (the main acces road to Sarmizegetusa Regia), suddenly narrows, and ensuring an excelent visibility until the area of Mures River.

The hill have on its top an ellipsoide plateau (160 m long and 17-25 m broad), which was fortified in several stages. At first, on the Western, Southern and Eastern side a rampart (1), was built, shaped as a horseshoe, with an overall lenght of 340 m. Its mission was to defend the access from the „saddle” connection with the "Ciocuta" hill which is near-by.

Today the bank is still of 0,5-2,5 m high. Its structure was simple, being reinforced with wooden vertical posts on its inside. In the same stage, on the lower terrace that surrounded the plateau was raised another earthen rampart (2) with a base width of 6-8 m. The rampart had on its top posts 20-22 cm thick, placed at distances of 3,3 m and united by transverse beams. Similar beams were also placed longitudinally, in this way being obtained a „Holzdermawer" (a wooden-earthen rampart) wich substantially increased the fortification's resistance and efficeince.

In the second stage, on the Southern and Eastern slopes, which are more serene, were built four limestone towers (3) in the Hellenistic technique. In the same time were raised two towers (4) in the Northern side of the hill (flanking the ancient winding acces road to the fortress) and another (4) one on the Eastern side of the hill, placed on an anthropogenic terrace near of the sanctuaries area.

In time, the defensive system improves with a defense wall (5), added to unite the first two limestone towers described before. Near the second tower there was a gate. A feature of the defense wall technique is that there are seven internal buttresses, placed with distances between them of 12 meters, between those two towers. It is supposed that they supported wooden platforms for the war machines.

Inside the fort, in the same stage, on the Northern and Southern ends of the ellipsoidal plateau were built two monumental tower-houses (6).

The bottom of those buildings is made in stone in a technique inspired from the Hellenistic world. In this technique, after two or three blocks length placed on the wall's direction, follows a perpendicular one thrust in the wall-core. The top of the tower-houses was raised with bricks low-burned, bonded with clay. The outer corners of those buildings are carved presenting a vertical profile in successive withdrawals with double groove. Same here, the cohesion between those two walls was ensured by tie beams introduced in bowers dug in blocks. The roof was made from big Hellenistic type tiles, supported by a wood frame. The ground floor was used as a storage room, the residence itself, where is supposed that some of the Dacian kings lived, being at the upper level.

Under the both tower-houses can be found the foundations of other stone base constructions which, on their turn were preceded by wood constructions.

A monumental staircase (7) leads to the tower-house II is its previous and is contemporary with the older construction. Around the ellipsoidal plateau rise a wooden palisade and other simple palisades surrounded the area of those two tower houses.

In the last stage, the third one, is dated the so-called "red rampart", which follows the route of the old rampart, ending overlapped in the front of the second tower, forming the entranceway. It was raised before the second war, because, during the first one, the fort and the earlier rampart have suffered serious damages. In the rush of the rebuilding, the rampart disposed the "intra muros sanctuary" a part of its round plinths and stone blocks were re-used to reinforce the rampart and to block the gate near the second tower.

Inside the fortress, during the first and the second stages rainwater tanks (8) were excavated, so much needed into a place lacking of springs. On the higher plateau has been discovered the remains of a hut and of an observation tower. On the terraces, from different buildings and sanctuaries both inside and outside the walls, a rich archaeological material, both local and imported, has been discovered. From the sanctuaries (9), all of them in a rectangular alignment type, are preserved only the limestone plinths, because their elevation was made from wood.

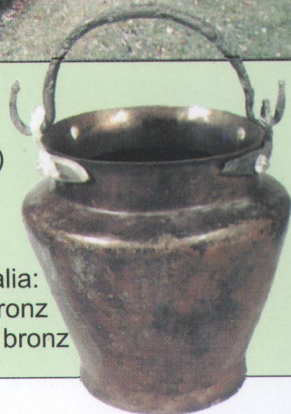


Temple patrulater
Rectangular sanctuaries



Bronze vessels
(Roman imports)

Importuri din Italia:
Vas de bronz
Mâner de vas din bronz





Turnul locuință I
Dwelling-tower I



Turnul locuință II
Dwelling-tower II

Text și foto:
***Colectivul Științific al Șantierului arheologic
Cetățile Dacice din Munții Orăștiei***
Traducere în limba engleză:
Gelu Copos

Muzeul Civilizației Dacice și Romane Deva
Str. 1 Decembrie nr.39
Tel. 0254/216750, fax 0254/212200
e-mail: muzeucdr.deva@gmail.com
<http://biblioteca-digitala.ro>